



Bilan de la saison 2014 en Bourgogne

(mai à septembre)

Sommaire :

L'hôtellerie
L'hôtellerie de plein air
Les meublés de tourisme

Ce qu'il faut retenir de la saison 2014 (comparativement à la saison 2013) :

Une fréquentation (tous hébergements confondus*) en hausse de 1,0% (+ 41 901 nuitées).

D'un département à l'autre :

- la Côte-d'Or, la Saône-et-Loire et l'Yonne enregistrent des hausses supérieures à la moyenne bourguignonne ;
- la Nièvre accuse une baisse de 5,2%.

D'un mode d'hébergement à l'autre :

- une fréquentation dans l'hôtellerie en hausse de 2,3% (+59 808 nuitées) contre une baisse de 1,4% en France ;
- une fréquentation dans l'hôtellerie de plein air en baisse de 1,6% (-19 648 nuitées) contre une hausse de 0,3% en France ;
- une fréquentation en hausse dans les gîtes (centrales de réservation gîtes de France) de 0,7% (+1 741 nuitées).

Tous hébergements confondus :

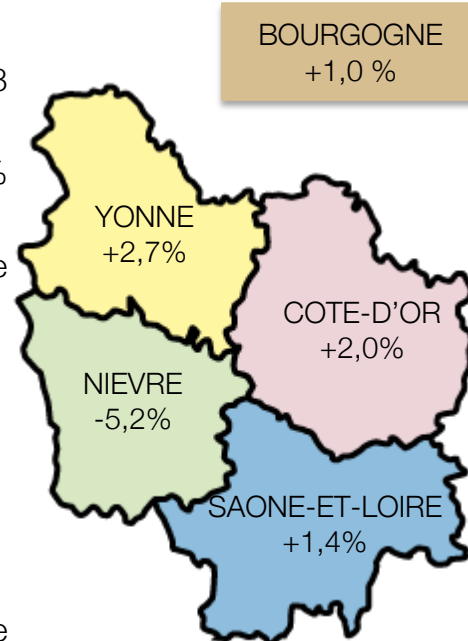
- une clientèle française en baisse de 0,9% (-19 672 nuitées) ;
- une clientèle étrangère en hausse de 3,5% (+61 573 nuitées).

Le ressenti positif de la saison par les professionnels interrogés :

- 67% considèrent que la saison a été bonne, voire très bonne.
- 45% estiment que la saison 2014 fait partie des bonnes saisons de ces 5 dernières années

* Somme hôtels, campings, gîtes en centrales de réservation Gîtes de France.

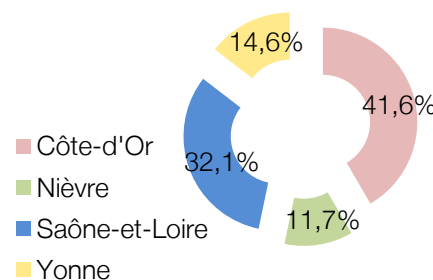
Dans les départements
Evolution des nuitées 2014/2013*



Pour mémoire :

	2011/2010*	2012/2011*	2013/2012**	2014/2013*
Nuitées totales	+0,8%	=	-1,5%	+1,0%
Nuitées françaises	+2,4%	-2,1%	-1,4%	-0,9%
Nuitées étrangères	-1,1%	+2,7%	-3,0%	+3,5%
Nuitées totales Côte-d'Or	+3,4%	-1,1%	+0,3%	+2,0%
Nuitées totales Nièvre	-0,2%	-3,7%	-1,1%	-5,2%
Nuitées totales S.-et-Loire	-2,6%	+4,3%	-3,6%	+1,4%
Nuitées totales Yonne	+2,3%	-2,7%	-3,1%	+2,7%

Répartition des nuitées en 2014



**Somme hôtels et gîtes en centrales de réservation Gîtes de France



Hôtellerie

Hôtellerie

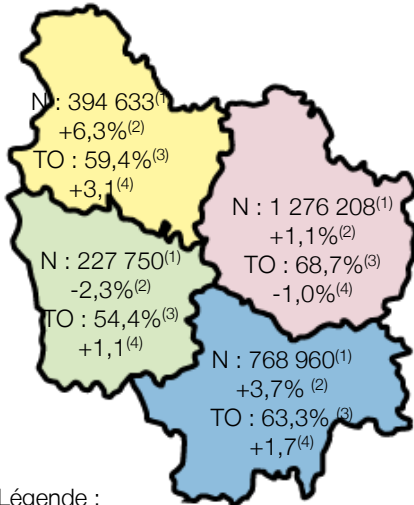
Avec plus de 2 667 000 nuitées, la fréquentation hôtelière est en hausse de +2,3% par rapport à la saison 2013. Les mois de juin et août enregistrent les meilleures progressions.

La clientèle française est en baisse de 1,9% (- 31 718 nuitées). La clientèle étrangère, en revanche, enregistre une hausse de 9,4% (+91 526 nuitées). Tous nos principaux marchés sont en hausse ; la plus forte progression concerne la clientèle chinoise, qui augmente de 63,9% (+40 293 nuitées).

Le taux d'occupation en Bourgogne, de 64%, est en progression de 0,7 point par rapport à la saison 2013. La durée moyenne de séjour reste stable, à 1,33 nuits.

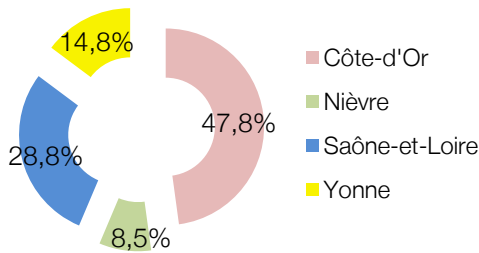
Fréquentation et occupation

Indicateurs par catégorie et par zone géographique



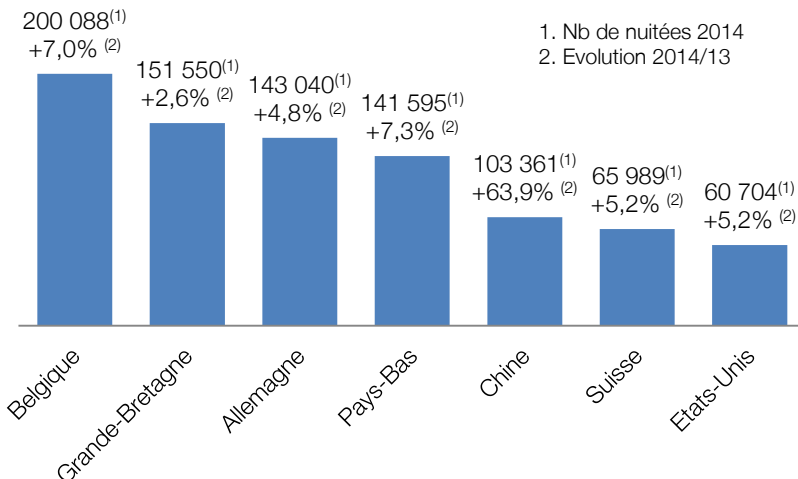
- Légende :
- N : Nb de nuitées 2014
 - Evolution 2014/13 en %
 - TO : Taux d'occupation 2014
 - Evolution 2014/13 en points

Répartition des nuitées par département

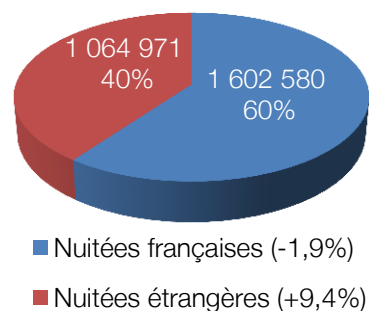


Les clientèles

Principales clientèles étrangères



Répartition des nuitées par provenance



BOURGOGNE

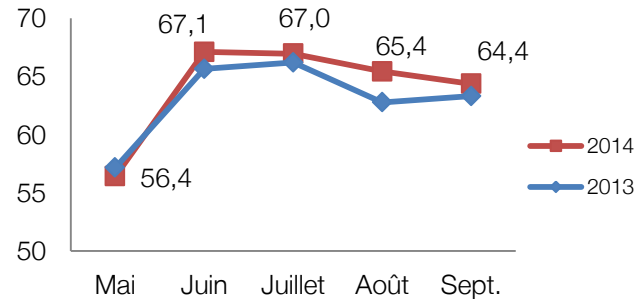
Nuitées 2014/2013	Taux d'occupation 2014/2013
+2,3%	+0,7 points

FRANCE

Nuitées 2014/2013*	Taux d'occupation 2014/2013*
-1,4%	=

*d'avril à septembre

Evolution des taux d'occupation mensuels

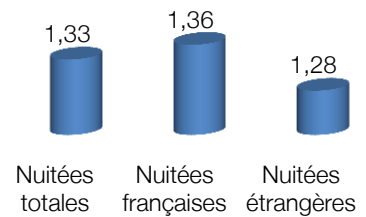


	Auxerre	Beaune	Chalon	Dijon	Mâcon	Nevers
Nuitées totales	256 436	505 015	216 880	617 882	304 722	175 451
Evol. 2014/13	+7,1%	-2,3%	+4,1%	+4,8%	+1,8%	+1,3%
TO	62,3	67,7	66,0	73,9	67,0	59
Evol. 2014/13*	+4,1	-1,0	+1,5	-1,6	+2,8	+2,1

*en points

	1 et 2*	3*	4 et 5*	Chaîne	Indépendant
Nuitées totales	775 363	1 057 473	375 820	1 337 525	1 330 025
Evol. 2014/13	+0,2%	+5,8%	+7,5%	+4,4%	+0,3%
TO	64,2	68,4	66,8	71,9	57,6
Evol. 2014/13*	+0,3	+6,1	-1,3	+1,1	+0,3

Durée moyenne de séjour (en nuits)



BOURGOGNE

Nuitées
2014/2013
-1,6%

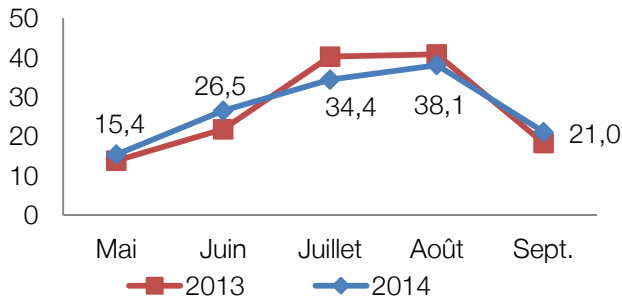
Taux d'occupation
2014/2013
+0,4 points

FRANCE

Nuitées
2014/2013
+0,3%

Taux d'occupation
2014/2013
+0,2 points

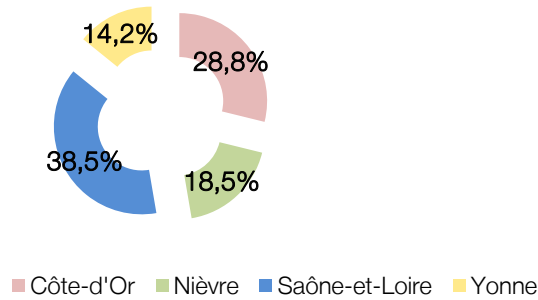
Evolution des taux d'occupation mensuels



	Emp. nus	Emp. loc.
Nuitées totales	1 001 676	202 726
Evol. 2014/13	-4,6%	+10,5%
TO	26,3%	43,6%
Evol. 2014/13*	-0,5	+4,2

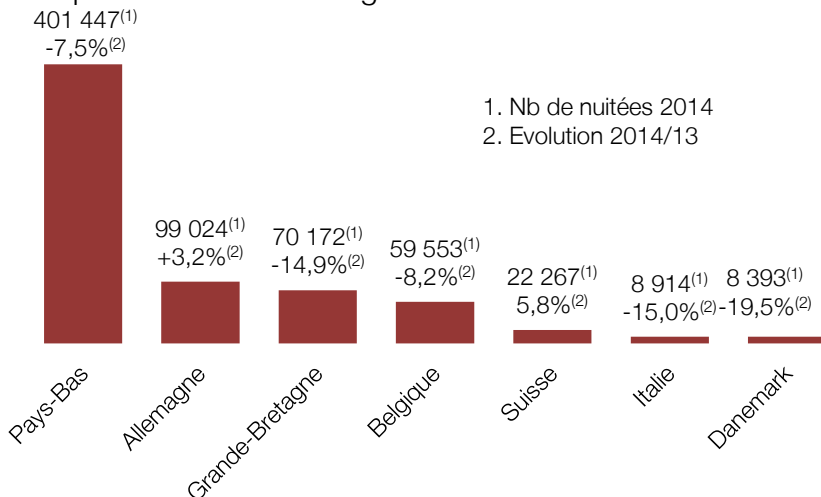
*en points

Répartition des nuitées par département



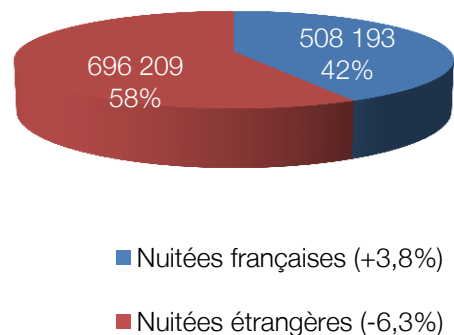
Les clientèles

Principales clientèles étrangères



1. Nb de nuitées 2014
2. Evolution 2014/13

Répartition des nuitées par provenance



Hôtellerie de plein air

Après un début de saison marqué par une hausse de la fréquentation (liée au climat favorable et aux nombreux ponts du mois de mai), la fréquentation en hôtellerie de plein air, à hauteur de 1 204 402 nuitées, enregistre au final une baisse de 1,6% par rapport à la saison 2013. Le mois de juillet est le plus impacté, avec une baisse de 16,8% de la fréquentation.

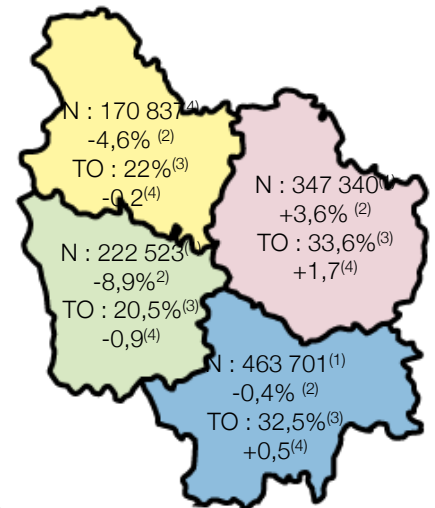
Sur la saison, la hausse de la clientèle française de 3,8% (+11 584 nuitées) ne comble pas la baisse de la clientèle étrangère -6,3% (-31 232 nuitées). On note un important recul des clientèles belge, britannique et néerlandaise, alors que les clientèles allemande et suisse sont en progression.

Le taux d'occupation total (à 27,8%) est en augmentation de 0,4 point par rapport à 2013. Les taux d'occupation des emplacements locatifs enregistrent une hausse de 4,2% alors que ceux des emplacements nus subissent une diminution de 0,5%.

La durée moyenne de séjour quant à elle est stable par rapport à la saison 2013, à 2,48 nuits.

Fréquentation et occupation

Indicateurs par département, par catégorie et selon la nature des emplacements



Légende :

1. N : Nb de nuitées 2014
2. Evolution 2014/13 en %
3. TO : Taux d'occupation 2014
4. Evolution 2014/13 en points

Meublés de tourisme

Avec 248 477 nuitées, la fréquentation 2014 est en hausse de 0,7% par rapport à 2013 dans les gîtes de France en centrales de réservation.

Les clientèles française et étrangère augmentent respectivement de 0,3% (+ 462 nuitées) et 1,9% (+1 279 nuitées). On note une hausse des clientèles belge et suisse ; en revanche, les clientèles britannique, néerlandaise et allemande sont en baisse.

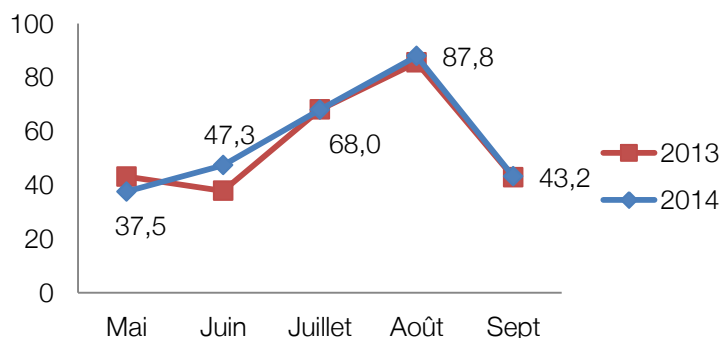
On constate une hausse du taux d'occupation de 3 points (à 58,7%). Le parc augmente de 1,4% (+11 gîtes) par rapport à 2013.

La durée moyenne de séjour augmente de 0,2 point.

BOURGOGNE

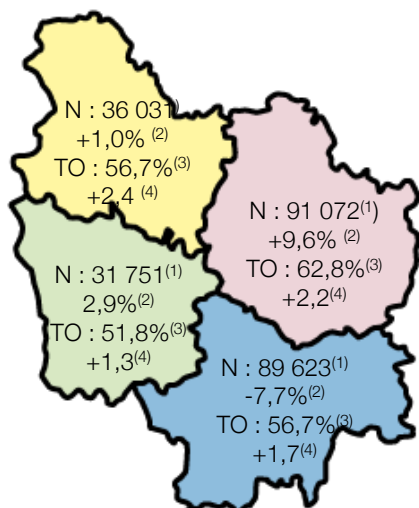
Nuitées 2014/2013 +0,7%	Taux d'occupation 2014/2013 +3,0 points
-------------------------------	---

Evolution des taux d'occupation mensuels



Fréquentation et occupation

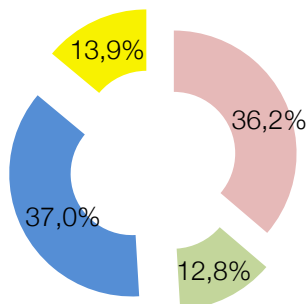
Indicateurs par catégorie et par zone géographique



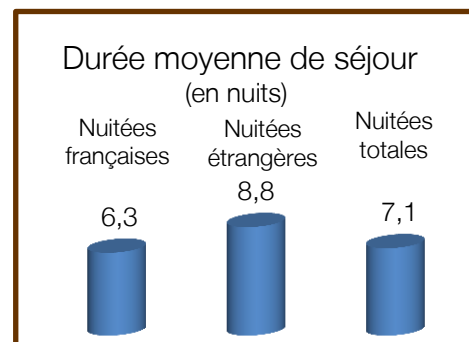
	1 épi	2 épis	3 épis	4 épis
TO	44,1	54,5	58,6	58,1
Evol. 2014/13*	+7,4	+5,9	+1,2	+1,4

*en points

Répartition des nuitées par département



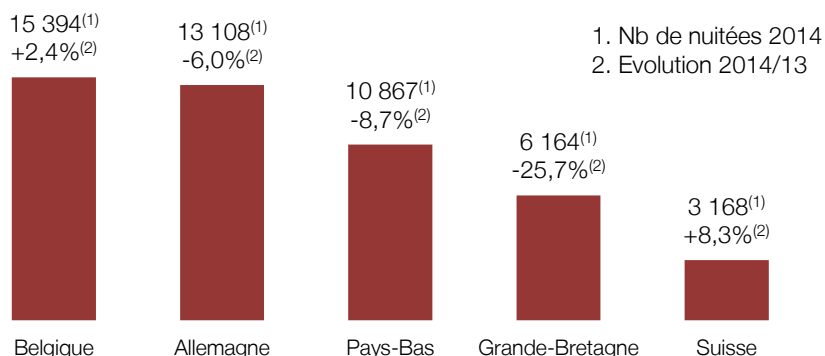
■ Côte-d'Or ■ Nièvre ■ Saône-et-Loire ■ Yonne



Légende :
 1. N : Nb de nuitées 2014
 2. Evolution 2014/13 en %
 3. TO : Taux d'occupation 2014
 4. Evolution 2014/13 en points

Les clientèles

Principales clientèles étrangères



Répartition des nuitées par provenance

